

HISTORIA DE
UNA EMPRESA

Nombre:
Casa Julio SL

Actividad:
Fabricación y elaboración de embutidos caseros y productos cárnicos.

Antigüedad del establecimiento:
El año 1910

Ubicación:
Calle Alemania, 27 Polígono Aquisgrana. La Carolina

*Julio Lozano Vila
junto a su hijo Francisco Javier Lozano.*



SILVERIO FERNÁNDEZ

Cien años del mejor embutido

La máxima calidad y el buen trato al cliente son las claves de esta empresa oriunda de La Carolina

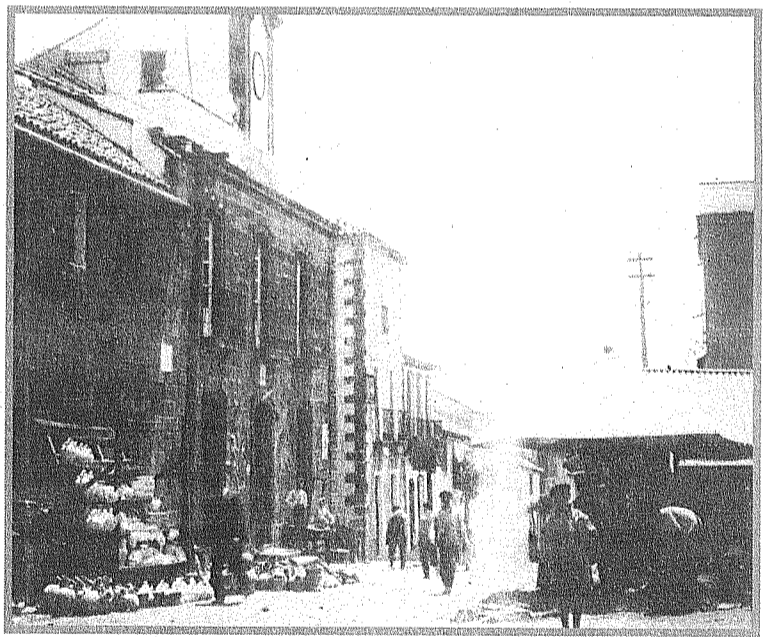
SILVERIO FERNÁNDEZ ■ LA CAROLINA
Casa Julio es una empresa familiar dedicada a la fabricación de todo tipo de embutidos del cerdo. Al frente de la empresa está la tercera generación familiar encabezada y gestionada por Francisco Javier Lozano López.

Lozano comenta que en la década de los años 40 su abuelo abrió otro establecimiento en la calle Olavide, cerca de la plaza del Ayuntamiento, donde se inició la venta de carnicería y elaboración de embutidos y otros productos del cerdo. Al mismo tiempo, poseían dos puestos en el Mercado de Abastos que también eran del agrado de los carolinenses debido a la excelente calidad del género que se vendía. Esta empresa centenaria en la capital de las Nuevas Poblaciones atendió después de la Guerra Civil las numerosas cartillas de racionamiento que les presentaban muchas familias y además, fue una

de las pioneras en el envase a granel de aceites y otros tipos de bebidas. En este sentido cabe destacar que Casa Julio posee una gran cantidad de asiduos clientes que desde hace bastantes años siguen comprando en su establecimiento, debido a la buena relación calidad-precio y al buen trato humano que son las señas más identificativas de la familia Lozano. En la actual fábrica de embutidos caseros en la calle Alemania se elaboran productos alimenticios sin conservantes ni colorantes como chorizo, morcilla, butifarra y flamenquines caseros, entre otros. De esta fábrica carolinense se abastecen diversas tiendas de comestibles y carnicerías de pueblos cercanos. Ciento dos años de historia ha cumplido esta firma comercial que día a día ha sabido satisfacer a los carolinenses y foráneos, que visitan esa localidad para comprarlos, con sus productos.

Un negocio histórico en La Carolina

■ El negocio fue fundado en el año 1910 por Julio Lozano Soriano en la plaza del Ayuntamiento donde por aquel entonces estuvo ubicado el Mercado Municipal de Abastos. Posteriormente, sobre 1912 se trasladó a un local adquirido en la calle General Sanjurjo, donde permaneció abierto hasta 2008, año en que se generó una fábrica en el polígono industrial Aquisgrana de la zona norte.



EL PRÓXIMO MARTES Neumáticos Almazán e Hijos, de Jaén

II Plan
de la provincia



Estratégico
de Jaén

II PLAN ESTRATÉGICO DE LA PROVINCIA DE JAÉN

El II Plan Estratégico ya cuenta con un herramienta de evaluación: el Cuadro de Mando

Durante los meses de noviembre y diciembre más de 200 expertos colaboraron de forma totalmente altruista en los 8 talleres de indicadores celebrados, para definir las casi 300 variables que nos van a permitir observar si se están alcanzando o no los objetivos estratégicos que se han fijado en el Plan para Jaén. La industria, la energía, el medio ambiente, la innovación, la cultura, la educación, el turismo, el aceite de oliva, las infraestructuras, el empleo, la salud o nuestra sociedad serán objeto de análisis año a año a través de un Cuadro de Mando Integral que nos permita saber si estamos o no en el rumbo marcado en el II Plan Estratégico.

¿Hemos conseguido mejorar la comercialización de nuestros productos? ¿Somos competitivos? ¿Tenemos empresas tecnológicamente avanzadas? ¿Somos eficientes energéticamente? ¿Cómo evoluciona la erosión de nuestro suelo? ¿Producimos de forma ecológica? ¿Invertimos en I+D? ¿Cuánto ingresamos por turismo? ¿Conservamos nuestro patrimonio? ¿Producimos aceite de calidad? ¿Cuál es el rendimiento de nuestras explotaciones de olivar? ¿Cuánto tardamos los jiennenses en desplazarnos en coche o por ferrocarril? ¿Hemos mejorado nuestras conexiones vía teléfono móvil o internet? ¿Ganamos o perdemos población? ¿En que situación se encuentra la inserción laboral de

determinados colectivos? A estas y a otras muchas preguntas les podremos dar respuesta con el Cuadro de Mando Integral que fue aprobado el pasado 18 de diciembre por el Patronato de la Fundación "Estrategias", que está compuesto por las principales administraciones y agentes económicos y sociales: la Diputación, la Universidad, la Junta, la Subdelegación del Gobierno, los Ayuntamientos de Jaén y de Linares, la Confederación de Empresarios, la Cámara de Comercio, los sindicatos CCOO y UGT, las 9 asociaciones para el desarrollo comarcales y las entidades financieras Unicaja, CajaSur, Caja Granada y Caja Rural de Jaén. Más información en la web: www.planestrajien.org